

# CONCURSO DE IDEAS - ACAPULCO VOLVERÁ A SEDUCIRTE

## Urbanismo Resiliente - Recuperando el Río la Sabana

### PUNTOS DE PARTIDA

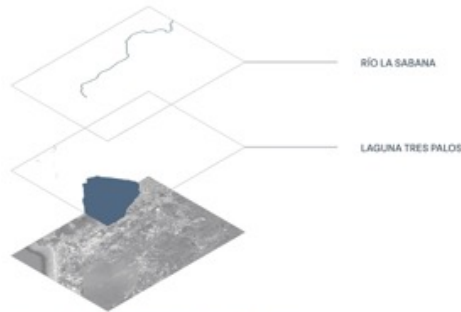
Acapulco se encuentra en estado de emergencia debido al devastador huracán Otis. A partir de una investigación urbana, social y medioambiental del municipio, concluimos que Acapulco necesita un plan que repense la estructura y el funcionamiento de la ciudad. No solo por el reciente huracán y las condiciones en las que quedó, sino por sus condiciones y características naturales que hacen que el municipio sea muy vulnerable.

Las tres grandes premisas que funcionan como puntos de partida para el desarrollo del proyecto:

El municipio tiene deficiencias en infraestructura, sobretodo en las zonas periféricas al río

Existe segregación urbana que abre la brecha social y se refleja en las características urbanas y medioambientales

Sus condiciones físicoambientales e hidrometeorológicas representan factores de riesgo ante los cuales hay que actuar.



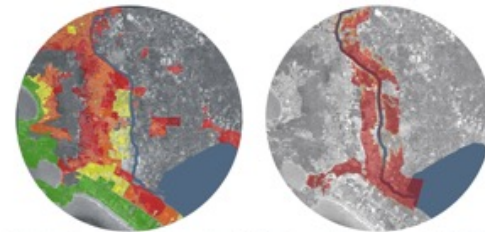
### PRECEDENTES

La zona seleccionada para intervenir en este proyecto es el Río la Sabana. Este río se escogió porque es uno de los ejes más importantes que delimitan el crecimiento y establecimiento de las zonas urbanas y rurales de la ciudad.

El Río la Sabana empieza su curso 5 kilómetros al este del poblado de Xiltiangula en el municipio. Su trayectoria es paralela a la carretera federal Acapulco-Tierra Colorada y atraviesa muchas de las comunidades donde gran parte de la población de locales vive (Ciudad Renacimiento, Colonia Independencia, Colonia Nueva Revolución, Llano Largo, Tres Palos, El Cayaco, Tuncingo). El cauce del río tiene dos desembocaduras, la primera en la Laguna de Tres Palos, que finalmente termina con otro tramo del río para desembocar finalmente en el Océano Pacífico.

Anteriormente este río se utilizaba para actividades recreativas para la gente que habita en sus alrededores y hoy en día se encuentra en condiciones de deterioro y abandono. Estas condiciones de abandono hacen que el río represente un factor de riesgo en distintos ámbitos para la población que lo rodea. La última actualización del Atlas de Riesgo (que fue en 2021), demuestra que los principales factores de riesgo presentes en las orillas del río son el riesgo por inundaciones fluviales y la vulnerabilidad social ante factores climatológicos y geológicos presente, esta última estando presente en casi todo el municipio.

#### VULNERABILIDAD SOCIAL ANTE DESASTRES      RIESGO DE INUNDACIÓN FLUVIAL



Existe alta vulnerabilidad social y riesgo de inundación en las comunidades asentadas alrededor del río



### ANÁLISIS DEL RÍO

El Río la Sabana presenta condiciones variantes en todo su curso. Para poder tener un mejor entendimiento y desarrollar las estrategias de acción, primero se hizo un análisis del río haciendo cortes a cada 500 metros. A partir de estas secciones podemos clasificar las condiciones del río para adecuar las estrategias a las oportunidades y limitantes tanto naturales como urbanas.

Estas secciones se clasificaron según el entorno natural y urbano del río y son 3 grandes categorías:

- Áreas sin presencia de edificaciones y con áreas verdes extensas aprovechables en ambos lados del río.

Secciones: 1-11, 14, 19, 36, 37, 39, 40.

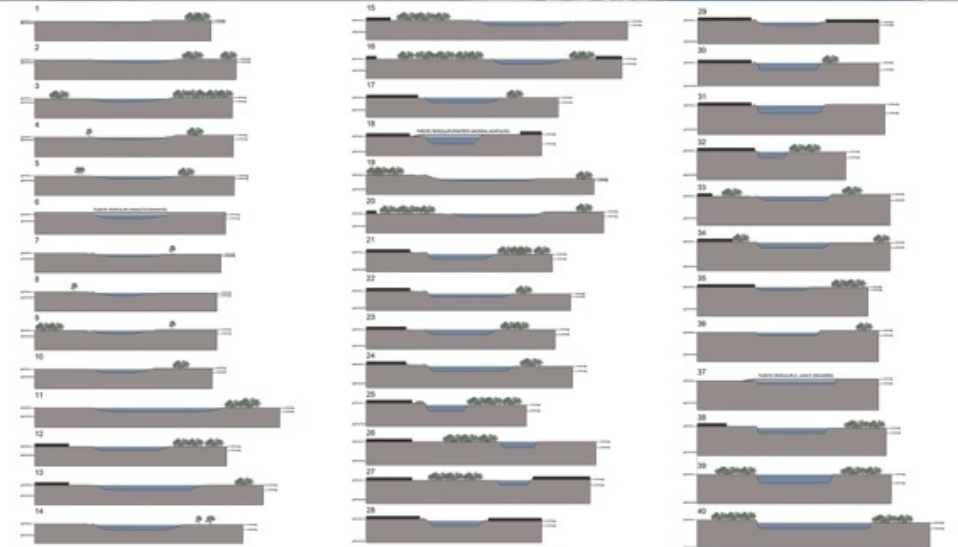
- Áreas con presencia de edificaciones de un lado y áreas verdes aprovechables de un lado.

Secciones: 12, 13, 15, 17, 20-26, 30-35, 38.

- Áreas con presencia de edificaciones de ambos lados del río.

Secciones: 16, 18, 27-29

Estas 3 categorías están presentes en todo el curso del río y son las grandes condicionantes para la posibilidad de intervención y mejora del mismo. Las estrategias a implementar van de acuerdo a las categorías en las que se clasifican.



## Recuperando el Río la Sabana

1911213R

### **1. Introducción**

La propuesta de recuperación y mejoramiento del Río La Sabana se fundamenta en el análisis que se realizó con particular énfasis en los temas de economía, vulnerabilidad y segregación social.

#### 1.1 Atlas de riesgos: características físico-ambientales, riesgos y vulnerabilidades

El Atlas de Riesgos del municipio de Acapulco del año 2021 (la última versión) nos ayudó a entender mejor las características físico-ambientales de la Ciudad y concluimos que:

- a. La topografía del municipio es muy complicada, con pendientes que varían del 6 al 30%
- b. Sus escurrimientos más importantes son los ríos La Sabana, Papagayo, Atoyac, Tecpan, San Luis y Coyuca
- c. Se encuentra en una zona con alta actividad sísmica, lo cual hace que la mayor parte del estado sea vulnerable a daños por sismos.
- d. El riesgo y la vulnerabilidad ante ciclones tropicales es de media a muy alta.
- e. Prácticamente todas las zonas cercanas a cuerpos de agua tienen riesgo de medio a muy alto de inundaciones pluviales y fluviales que se atribuyen a dos principales causas: ciclones tropicales y lluvias moderadas que saturan el drenaje urbano.
- f. La mayor parte de la población local sobre todo en la línea de costa y en las zonas periféricas es vulnerable ante cualquier desastre.

#### 1.2 Economía

Acapulco es uno de los municipios que más contribuyen a la economía de Guerrero, siendo el municipio con mayor número de habitantes en el Estado. Su economía se sustenta principalmente en el turismo y las actividades agrícolas, además de ser uno de los municipios con mayor porcentaje de comercio informal.

### 1.3 Emergencia social y medioambiental

El municipio de Acapulco se encuentra en estado de emergencia debido al devastador huracán Otis que arrasó con sus costas hace apenas unos meses. Sumando la importancia económica, turística y social del municipio, las características y riesgos físico-ambientales, y el estado en el que Acapulco se encuentra tras el huracán Otis, identificamos tres áreas de oportunidad para el desarrollo del proyecto:

- a. El municipio tiene deficiencias en infraestructura y equipamiento sobre todo en las zonas periféricas de la ciudad.
- b. La brecha social se extiende debido a la presente segregación urbana y las condiciones topográficas que marcan las comunidades urbanas y rurales.
- c. Las condiciones físico-ambientales representan grandes factores de riesgo y no se cuenta con la infraestructura ni equipamiento para atender y prevenir desastres.

## **2. La propuesta: Recuperando el Río la Sabana**

El proyecto propone una serie de estrategias para implementarse en la recuperación y reestructuración del río, usándolo como un eje de conectividad de la ciudad y un elemento de infraestructura medioambiental que procure una mejor relación entre la ciudad y los elementos naturales.

### 2.1 Precedentes: el Río la Sabana

La zona seleccionada para intervenir en este proyecto es el Río la Sabana. Este se seleccionó porque funge como eje delimitador del crecimiento urbano y establecimiento de muchas comunidades urbanas y rurales del municipio, además concentra la mayoría de la población local y es propensa a recibir crecimiento por la presión urbana de desarrollos inmobiliarios de vivienda.

El Río la Sabana empieza su curso 5 kilómetros al este del poblado de Xiltianguis. Su trayectoria va de norte a sur y es paralela a la carretera federal Acapulco-Tierra Colorada, donde atraviesa muchas de las comunidades donde se concentra la mayor parte de la población de locales (Ciudad Renacimiento, Colonia Independencia, Colonia Nueva Revolución, Llano Largo, Tres Palos, El Cayaco, Tuncingo). El cauce del río tiene dos desembocaduras, la primera llegando a la Laguna de Tres Palos y la segunda pasando de la laguna a otro pequeño tramo de río para desembocar finalmente en el Océano Pacífico.

Hace algunos años, el Río la Sabana se utilizaba con fines recreativos y sociales por la gente que habita en sus alrededores. Hoy en día se encuentra en condiciones de deterioro y abandono. Estas condiciones de abandono

hacen que el río represente un factor de riesgo en muchos ámbitos para la población que lo rodea. Las comunidades que lo rodean son las más vulnerables ante inundaciones pluviales y fluviales.

Se definió este río como área de intervención porque consideramos que, así como hoy en día representa un riesgo y punto vulnerable del municipio, presenta mucho potencial para implementar un plan urbano resiliente y holístico. Se pueden aprovechar todas sus condiciones y llegar a un proyecto que pueda servir como guía para promover el desarrollo urbano resiliente en otras áreas del municipio aprovechando las condiciones naturales que brinda el terreno.

## 2.2 Desarrollo de la propuesta:

Para el desarrollo de la propuesta, primero se analizaron las condiciones variantes del río en el tramo que va de la caseta de cobro N°104 La Venta a la Laguna de Tres Palos (tramo de aproximadamente 20km). Hicimos secciones a cada 500 metros y así pudimos clasificar las condiciones en tres categorías según el entorno natural y urbano del río para poder implementar las estrategias.

Entendiendo las condiciones variables del río y su potencial de aprovechamiento, desarrollamos las siguientes estrategias que pueden implementarse dentro de cada categoría:

- a. Áreas sin presencia de edificaciones y con áreas verdes extensas en ambos lados.
  - i. Parques urbanos
  - ii. Sistema de tratamiento y saneamiento de aguas (colectores marginales)
  - iii. Ciclovías y carriles peatonales
  - iv. Áreas de descanso
  - v. Centros de atención ante emergencias (posibles refugios temporales) y de información ciudadana
  - vi. Reforestación
- b. Áreas con presencia de edificaciones de un lado y áreas verdes de un lado del río.
  - i. Barreras en el río para prevenir desbordamiento
  - ii. Puentes de conexión entre ambos lados del río
  - iii. Sistema de tratamiento y saneamiento de aguas (colectores marginales)
  - iv. Ciclovías y carriles peatonales
- c. Áreas con presencia de edificaciones en ambos lados del río.
  - i. Sistema de tratamiento y saneamiento de aguas (colectores marginales)
  - ii. Barreras en el río para prevenir desbordamiento

- iii. Intervención en la profundidad del río para prevenir desbordamiento

### 2.3 La propuesta a detalle:

Se tomó un tramo de 2 kilómetros del río a la altura de las colonias El Cayaco y Tuncingo para poder desarrollar y ejemplificar cada una de las estrategias a una menor escala. Se seleccionó esta zona porque se tiene presencia de todas las condiciones variables y se puede entender mejor el esquema de la propuesta.

### **3. Urbanismo Resiliente:**

Se determinó como género de la propuesta el Urbanismo Resiliente porque la idea engloba muchos de los géneros, que son la estructura urbana, los sistemas de conducción y tratamiento de aguas, la vegetación y el paisaje urbano, el equipamiento e infraestructura urbana y el espacio público y la recreación.